

Fig. 1.

Billedet giver et Indtryk af de fremkomne Revner i Vinduesstik og Brytningsmur.



Fig. 2.

Billedet viser den nederste Del af Hovedskillerummet mod en Muraabning i Kælderen. Over det sænkede Kældergulv (Jordgulv) ses de tilbageblevne 40 cm tykke Lerlag. Det overliggende Murværk i Hovedskillerummet er tydeligt skredet ud og flækket paa Grund af manglende Fundering og Undermuring.

## Sætninger i Ydermure og Hovedskillerum.

Bygningsvedtægtens § 6, Stk. 2.

DK 624.022.3

Ved Undersøgelse af Aarsagerne til Fremkomsten af nogle Sætningsrevner i en Baghusfacade (Billede 1) i et i 1875 opført 5-Etagers Boligkompleks viste det sig, at Kældergangen, der løber paa langs midt gennem Bygningen, for mange Aar siden uden Bygningsmyndighedernes Tilladelse var uddybet ca. 40 cm, uden at der i den Anledning var foretaget den nødvendige Undermuring af Hovedskillerummet.

Iøvrigt har Ydermure saavel som Hovedskillerum været funderet over gennemgaaende Planketræk, anbragt umiddelbart paa Undergrunden; disse

Planker er efterhaanden raadnet bort, hvorefter Muligheden for Sætninger har været til Stede (Billederne 2 og 3).

Som Følge af Sætningerne i Ydermure og Hovedskillerum er Kælderbjælkerne sunket, og hvor de er anbragt umiddelbart over Tværskillerummene, som er nogenlunde forsvarligt funderede, er disse trykket ud af lodret Stilling i store Buler (Billede 4).

Endvidere viste det sig, at flere af Kælderbjælkerne var i meget daarlig Forfatning paa Grund af Raaddenskab og Angreb af Træorme (Billede 5).

Ejendommen gennemgaaer for Øjeblikket en gennemgribende Istandsættelse, hvis Omfang vilde have været væsentligt mindre, saafremt der ikke var foretaget uhensigtsmæssige Ombygninger uden Bygningsvæsenets Godkendelse og Medvirken.



Fig. 3.

Et andet Sted af Hovedskillerummet med tydelige Revner, der helt har flækket Murværket.

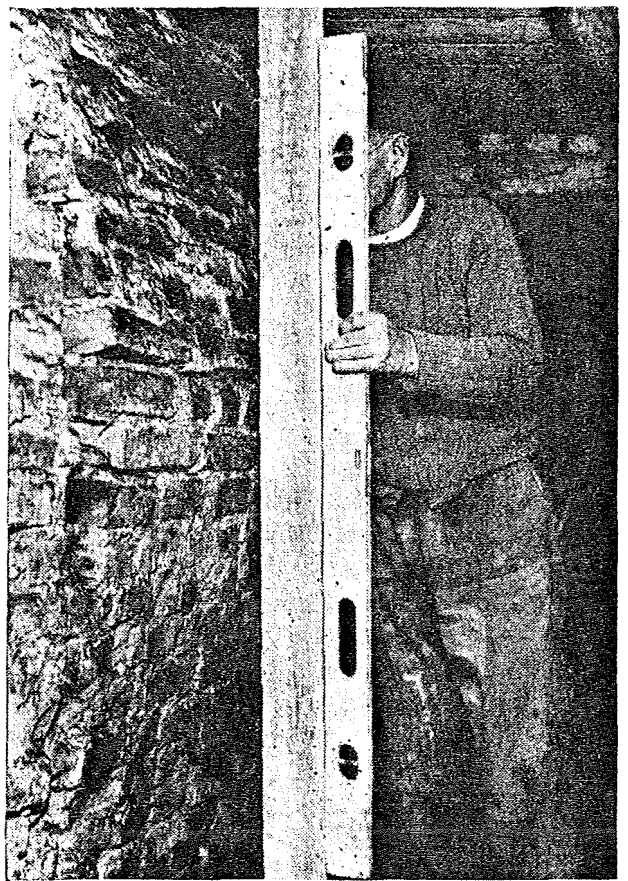


Fig. 4.

Billedet er et Eksempel paa et Tværskillerum, som er trykket ud af lodret Stilling, saaledes at der dannes en Bule paa Væggen.

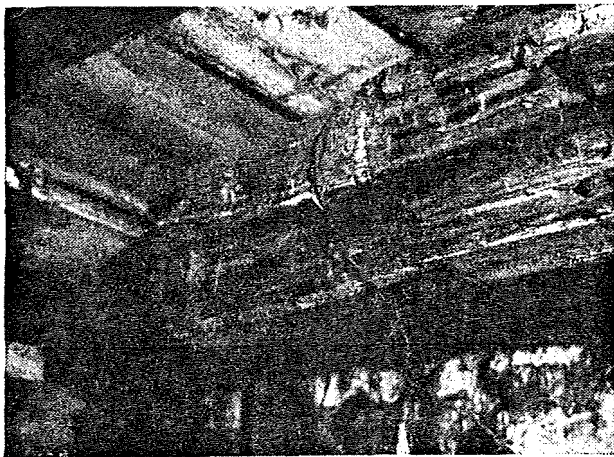


Fig. 5.

Billedet viser den yderste Meter af en Bjælke, der er fuldstændig borttraadnet, hvorefter en behjertet Person har bundet den resterende Del af Bjælken fast til de overliggende Gulvbrædder med et Stykke Staaltraad.

## Carbona Træbetonplader.

Bygningsvedtægtens § 64.

DK 691.11

Magistratens 4. Afdeling har under 21. Maj 1948 tilskrevet A/S Carbona Træbeton som følger:

»I Anledning af, at Carbona Træbetonplader som Led i den for Tiden paagaende, almindelige Undersøgelse paa Statsprøveanstalten er blevet prøvet med tilfredsstillende Resultat, skal man — efter at Sagen har været forelagt Bygningskommissionen — herved meddele en forsøgsvis Tilladelse til i Københavns Kommune at anvende Carbona Træbetonplader ved Opførelse af Elementhuse og lignende Huse med særlig Byggemaade paa Betingelse af, at Pladerne opfylder de af Statsprøveanstalten udarbejdede foreløbige Betingelser for Produkter fremstillet under Anvendelse af Træuldbeton, at Pladerne forsynes med Fabrikationsmærke, hvorom Forslag maa fremsendes til Godkendelse, og